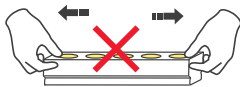


## ГРЕЙЗЕР THOR-3D-25x27MM 24V

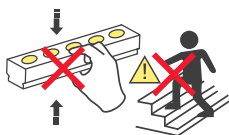
### 1. ОБЯЗАТЕЛЬНЫЕ ТРЕБОВАНИЯ И РЕКОМЕНДАЦИИ

- ⚠ ВНИМАНИЕ!**  
Монтаж ленты «грейзер» должен выполняться только квалифицированным специалистом. Перед монтажом или проведением любых работ с «грейзером» отключите электропитание. Не включайте питание до завершения установки.  
Монтаж должен выполняться при температуре воздуха выше 0 °С.  
При монтаже строго соблюдайте приведенные ниже требования и рекомендации.

#### НЕ РАСТЯГИВАТЬ



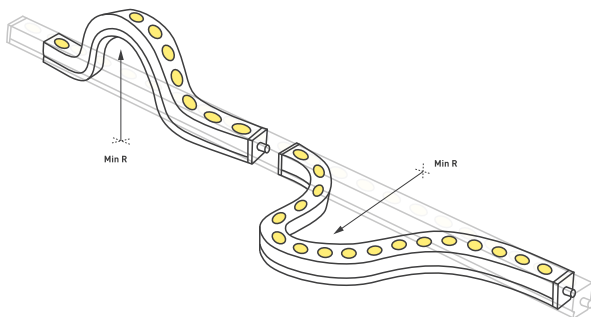
#### НЕ НАСТУПАТЬ



#### НЕ РЕЗАТЬ



#### МИНИМАЛЬНЫЙ РАДИУС ИЗГИБА\*



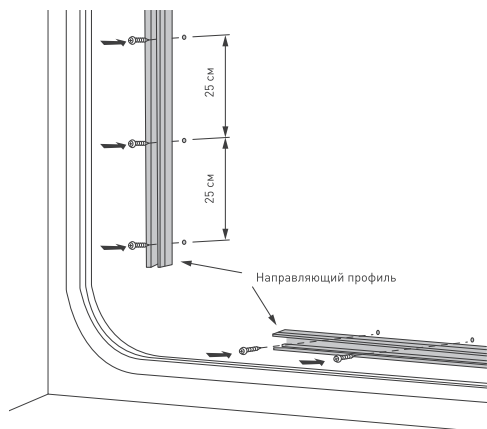
- ⚠ ВНИМАНИЕ!**  
Не допускается изгиб под прямым углом, так как это не соответствует минимально допустимому радиусу изгиба!  
\* Минимальный радиус изгиба указан в инструкции по эксплуатации.

**БЛАГОДАря УНИКАЛЬНОЙ КОНСТРУКЦИИ 3D, ВОЗМОЖЕН ИЗГИБ «ГРЕЙЗЕРА»  
В ЛЮБОЙ ПЛОСКОСТИ!**

## 2. СПОСОБЫ КРЕПЛЕНИЯ «ГРЕЙЗЕРА»

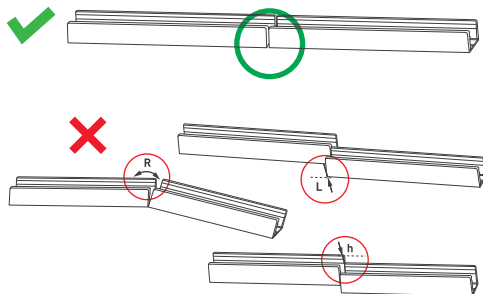
### 2.1. ПРЯМОЛИНЕЙНАЯ УСТАНОВКА

Рекомендуемое расстояние между винтами — 25 см.

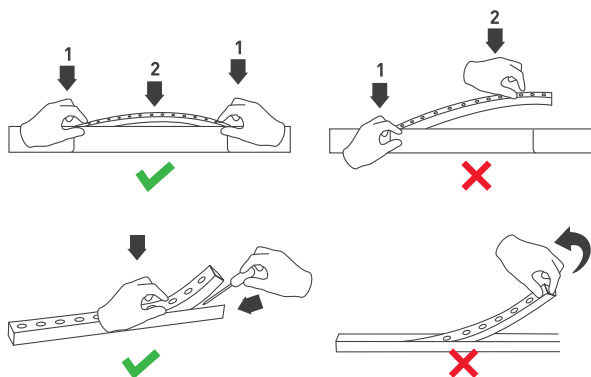


### РЕКОМЕНДАЦИИ ПО УСТАНОВКЕ «ГРЕЙЗЕРА» В ПРОФИЛЬ

Устанавливайте отрезки профиля без перекосов (рекомендуется оставлять зазоры, чтобы учесть изменения длины профиля при изменении температуры).



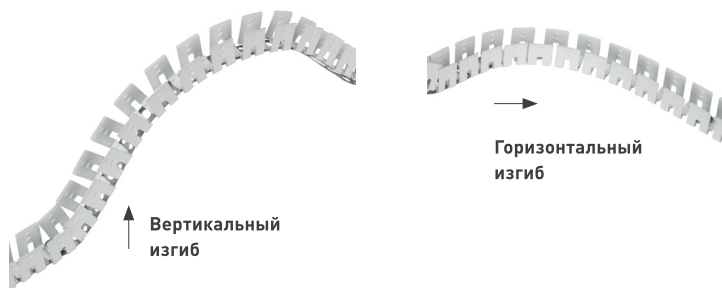
### УСТАНОВКА ЛЕНТЫ В ПРОФИЛЬ



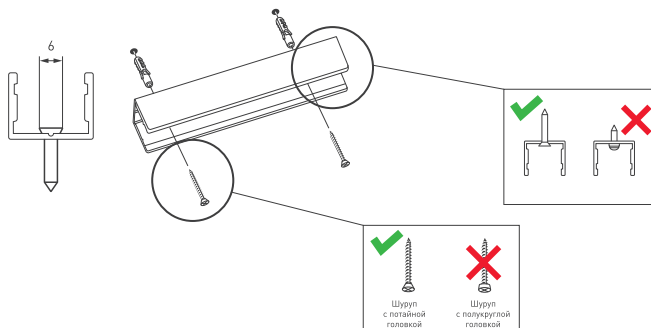
Устанавливайте ленту в профиль одновременно с обеих сторон, от краев к центру.

Для демонтажа ленты используйте инструмент (отвертку с плоским лезвием).

### УСТАНОВКА «ГРЕЙЗЕРА» В ГИБКИЙ ПРОФИЛЬ



## РЕКОМЕНДАЦИИ ПО ВЫБОРУ КРЕПЕЖА



Выбирайте крепеж согласно рекомендациям.

Диаметр крепежного отверстия — 3.5 мм.

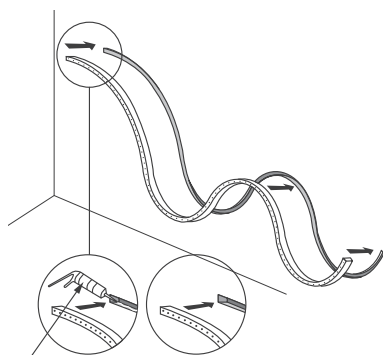
Максимальный диаметр головки шурупа — 6 мм.

Используйте шурупы с потайной головкой.



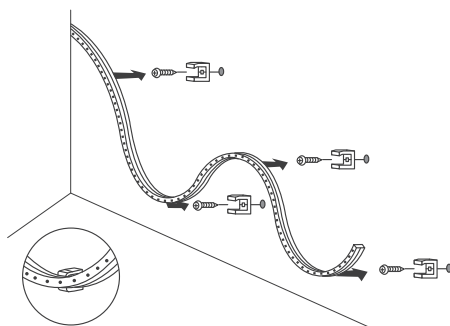
## 2.2. КРИВОЛИНЕЙНАЯ УСТАНОВКА

### КРИВОЛИНЕЙНАЯ УСТАНОВКА В ПАЗ

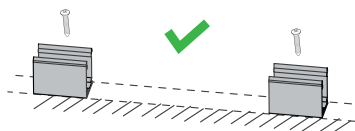


Нейтральный силикон ■

### КРИВОЛИНЕЙНАЯ УСТАНОВКА НА СКОБЫ



## РЕКОМЕНДАЦИИ ПО УСТАНОВКЕ В ДЕРЖАТЕЛИ



Устанавливайте крепежные держатели без смещения, на 1 м ленты «грейзер» используйте не менее 3 держателей.

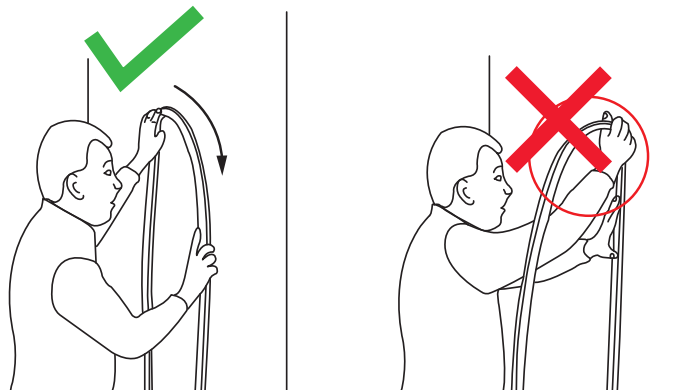
**⚠ ВНИМАНИЕ!**

«Грейзер» должен транспортироваться и переноситься в смотанном виде.

Не разматывайте «грейзер» до его фиксации, чтобы не подвергать излишним механическим нагрузкам.

Разматывание производится на ровной поверхности, непосредственно перед фиксацией на место установки.

Не допускайте трения о землю или другие поверхности.



**⚠ ДЛЯ БЕЗОПАСНОГО ИСПОЛЬЗОВАНИЯ «ГРЕЙЗЕРА»  
СОБЛЮДАЙТЕ СЛЕДУЮЩИЕ ТРЕБОВАНИЯ:**

- Если «грейзер» загрязнен или подвергался воздействию влаги, то монтаж и эксплуатацию можно осуществлять только после очистки и проверки состояния «грейзера» по всей длине.
- Для подключения применяйте только специально разработанные кабели питания с коннекторами марки Arlight. Соблюдайте полярность подключения.
- Используйте только комплектующие, идущие в комплекте с «грейзером», или совместимые аксессуары, описанные в инструкции.
- Для герметизации используйте только нейтральный герметик для ПВХ-материалов.
- Перед включением убедитесь, что все соединения герметичны и электрически изолированы.
- Во избежание утечки тока или короткого замыкания не допускайте загрязнения поверхности и мест соединения и подключения.
- Убедитесь, что «грейзер» устанавливается на жесткой и неподвижной поверхности.
- Не накрывайте «грейзер», не используйте в закрытых пространствах, обеспечьте свободную циркуляцию воздуха.
- Не подвешивайте и не закрепляйте что-либо на «грейзере», например, вывески.